

Приложение
к постановлению
администрации
Железного сельского
поселения Усть-Лабинского
муниципального района
от 13 .02.2026 г. № 76

Порядок действий по ликвидации последствий аварийных ситуаций в сфере
теплоснабжения на территории Железного сельского поселения
Усть-Лабинского муниципального района Краснодарского края
на 2026-2027 год

«СОГЛАСОВАНО»

Министерство ТЭК и ЖКХ
06.02.2026г. №70.13-08-1754/26

2026 г.
х.Железный

1. Общие положения

1.1. Настоящий «Порядок действий по ликвидации последствий аварийных ситуаций в сфере теплоснабжения на территории Ладожского сельского поселения Усть-Лабинский муниципальный район Краснодарского края (далее – сельское поселение), в том числе с применением электронного моделирования аварийных ситуаций разработан во исполнение требований пункта 1 части 3 статьи 20 Федерального закона от 27.07.2010 № 190-ФЗ «О теплоснабжении», с учетом положений:

Федерального закона от 06.10.2003 № 131-ФЗ «Об общих принципах организации местного самоуправления в Российской Федерации»;

Федерального закона от 27.07.2006 №149-ФЗ «Об информации, информационных технологиях и о защите информации»;

Федерального закона от 23.11.2009 № 261-ФЗ «Об энергосбережении и о повышении энергетической эффективности, и о внесении изменений в отдельные законодательные акты Российской Федерации»;

постановления Правительства Российской Федерации от 22.02.2012 № 154 «О требованиях к схемам теплоснабжения, порядку их разработки и утверждения»;

постановления Правительства Российской Федерации от 16.05.2014 № 452 «Правила определения плановых и расчета фактических значений показателей надежности и энергетической эффективности объектов теплоснабжения, а также определения достижения организацией, осуществляющей регулируемые виды деятельности в сфере теплоснабжения, указанных плановых значений»;

приказа Министерства энергетики Российской Федерации от 14.05.2025 № 511 «Об утверждении Правил технической эксплуатации объектов теплоснабжения и тепло потребляющих установок»;

приказа Министерства энергетики Российской Федерации от 13.11.2024 № 2234 «Об утверждении Правил обеспечения готовности к отопительному периоду и Порядка проведения оценки обеспечения готовности к отопительному периоду»;

иных действующих нормативно-правовых актов по теме документа.

Основным документом, регламентирующим требования к порядку разработки и утверждения, составу сведений, которые должны содержаться в Плане действий, является Приказ Министерства энергетики Российской Федерации от 13.11.2024 № 2234 «Об утверждении Правил обеспечения готовности к отопительному периоду и Порядка проведения оценки обеспечения готовности к отопительному периоду» (далее – Приказ №2234).

В соответствии с п/п. 8.3.1 п. 8 Приказа № 2234 План подлежит ежегодной актуализации и должен быть утвержден до 15 февраля и содержать следующие сведения:

количество сил и средств, используемых для локализации и ликвидации последствий аварий на объекте теплоснабжения (далее - силы и средства);

порядок и процедуру организации взаимодействия сил и средств, а также организаций, функционирующих в системах теплоснабжения, на основании заключенных соглашений об управлении системами теплоснабжения;

состав и дислокация сил и средств;

перечень мероприятий, направленных на обеспечение безопасности населения (в случае если в результате аварий на объекте теплоснабжения может возникнуть угроза безопасности населения);

порядок организации материально-технического, инженерного и финансового обеспечения операций по локализации и ликвидации аварий на объекте теплоснабжения.

К перечню возможных последствий аварийных ситуаций (чрезвычайных ситуаций) на тепловых сетях и источниках тепловой энергии относятся:

кратковременное нарушение теплоснабжения населения, объектов социальной сферы;

полное ограничение режима потребления тепловой энергии для населения, объектов социальной сферы;

причинение вреда третьим лицам;

разрушение объектов теплоснабжения (котлов, тепловых сетей, котельных);

отсутствие теплоснабжения более 24 часов (одни сутки).

Основной задачей администрации сельского поселения является обеспечение устойчивого теплоснабжения потребителей, поддержание необходимых параметров энергоносителей и обеспечение нормального температурного режима в зданиях.

Обязанности теплоснабжающих организаций:

организация круглосуточной работы дежурно-диспетчерской службы (далее – ДДС) или заключение договоров с соответствующими организациями;

разработка и утверждение инструкции с разработанным оперативным планом действий при технологических нарушениях, ограничениях и отключениях потребителей при временном недостатке энергоресурсов или топлива;

при получении информации о технологических нарушениях на инженерно-технических сетях или нарушениях установленных режимов энергосбережения обеспечение выезда на место своих представителей;

производство работ по ликвидации аварии на обслуживаемых инженерных сетях в минимально установленные сроки;

принятие мер по охране опасных зон (место аварии необходимо оградить, обозначить знаком и обеспечить постоянное наблюдение в целях предупреждения случайного попадания пешеходов и транспортных средств в опасную зону);

доведение до оперативного дежурного единой дежурно-диспетчерской службы муниципального казенного учреждения «Ситуационный центр» сельского поселения Усть-Лабинский район (далее - ЕДДС) информации о прекращении или ограничении подачи теплоносителя, длительности

отключения с указанием причин, принимаемых мерах и сроках устранения, привлекаемых силах и средствах.

Взаимоотношения теплоснабжающих организаций с исполнителями коммунальных услуг и потребителями определяются заключенными между ними договорами и действующим законодательством в сфере предоставления коммунальных услуг. Ответственность исполнителей коммунальных услуг, потребителей и теплоснабжающей организации определяется балансовой принадлежностью инженерных сетей и фиксируется в акте, прилагаемом к договору разграничения балансовой принадлежности инженерных сетей и эксплуатационной ответственности сторон.

Исполнители коммунальных услуг и потребители должны обеспечивать:

своевременное и качественное техническое обслуживание, ремонт теплопотребляющих систем; а также разработку и выполнение, согласно договору, на пользование тепловой энергией, графиков ограничения и отключения теплопотребляющих установок при временном недостатке тепловой мощности или топлива на источниках теплоснабжения;

допуск работников специализированных организаций, с которыми заключены договоры на техническое обслуживание и ремонт теплопотребляющих систем, на объекты в любое время суток.

Потребители тепла по надежности теплоснабжения делятся на три категории:

к первой категории относятся потребители, для которых должна быть обеспечена бесперебойная подача тепловой энергии, среди них следующие объекты жилищно-коммунального сектора: больницы, родильные дома, детские дошкольные учреждения с круглосуточным пребыванием;

ко второй категории - потребители (жилые и общественные здания), у которых допускается снижение температуры в помещениях на период ликвидации аварий до 12°C;

к третьей категории - потребители, у которых допускается снижение температуры в отапливаемых помещениях на период ликвидации аварий до 3°C.

Источники теплоснабжения по надежности отпуска тепла потребителям делятся на две категории:

к первой категории относятся котельные, являющиеся единственным источником тепла системы теплоснабжения и обеспечивающие потребителей первой категории, не имеющих индивидуальных резервных источников тепла;

ко второй категории - остальные источники тепла.

Описание системы централизованного теплоснабжения

Теплоснабжение сельского поселения осуществляется следующими теплоснабжающими организациями:

ООО «Усть-Лабинскгазстрой». В собственности и аренде теплоснабжающих организаций находится 3 котельные.

2. Цели, задачи и обязанности

2.1. Целью Плана является:

повышение эффективности, устойчивости и надежности функционирования объектов социальной сферы;

мобилизация усилий по ликвидации технологических нарушений и аварийных ситуаций на объектах жилищно-коммунального назначения;

снижение до приемлемого уровня технологических нарушений и аварийных ситуаций на объектах жилищно-коммунального назначения;

минимизация последствий возникновения технологических нарушений и аварийных ситуаций на объектах жилищно-коммунального назначения.

2.2. Задачами Плана является:

нормативного температурного режима в зданиях и сооружениях при возникновении аварийной ситуации;

приведение в готовность оперативных штабов по ликвидации аварийных ситуаций на объектах жилищно-коммунального назначения, концентрация необходимых сил и средств;

организация работ по локализации и ликвидации аварийных ситуаций;

обеспечение работ по локализации и ликвидации аварийных ситуаций материально-техническими ресурсами;

обеспечение устойчивого функционирования объектов жизнеобеспечения населения, социальной и культурной сферы в ходе возникновения и ликвидации аварийной ситуации.

2.3. Организации, функционирующие в системах теплоснабжения для надежного теплоснабжения потребителей должны обеспечивать:

своевременное и качественное техническое обслуживание, ремонт теплотребляющих систем, а также разработку и выполнение, согласно договору теплоснабжения, графиков ограничения и отключения теплотребляющих установок при временном недостатке тепловой мощности или топлива на источниках теплоснабжения;

допуск работников специализированных организаций, с которыми заключены договоры на техническое обслуживание и ремонт теплотребляющих систем, на объекты в любое время суток.

2.3.1. При возникновении незначительных повреждений на инженерных сетях эксплуатирующая организация оповещает телефонограммой о повреждениях владельцев коммуникаций, смежных с поврежденной, и администрацию сельского поселения, которые немедленно направляют своих представителей на место повреждения или сообщают ответной телефонограммой об отсутствии их коммуникаций на месте дефекта.

2.3.2. При возникновении неисправностей и аварий на тепловых сетях, вызванных технологическим нарушением на инженерных сооружениях и коммуникациях, срок устранения, которых превышает на отопление 8 часов и горячее водоснабжение более 8 часов, руководство по локализации и ликвидации аварий возлагается на администрацию сельского поселения и оперативный штаб по жилищно-коммунальному хозяйству сельского

поселения.

2.3.3. Ликвидация нештатных ситуаций на объектах жилищно-коммунального хозяйства сельского поселения осуществляется в соответствии планами по ликвидации аварийных ситуаций, имеющимися у организации, внутренними инструкциями и настоящим Планом.

2.3.4. Финансирование расходов на проведение непредвиденных аварийно-ремонтных работ и пополнение аварийного запаса материальных ресурсов для устранения аварийных ситуаций на объектах жилищно-коммунального хозяйства осуществляется в установленном порядке в пределах средств, предусмотренных в бюджете администрации сельского поселения и организаций жилищно-коммунального комплекса на текущий финансовый год.

2.3.5. Работы по устранению технологических нарушений на инженерных сетях, связанные с нарушением благоустройства территории, производятся ресурсоснабжающими организациями и их подрядными организациями в порядке, установленном в сельском поселении.

2.3.6. Восстановление асфальтового покрытия, газонов и зеленых насаждений на уличных проездах, газонов на внутриквартальных и дворовых территориях после выполнения ремонтных работ на инженерных сетях производятся за счет владельцев инженерных сетей, на которых возникла аварийная ситуация.

Собственники земельных участков, по которым проходят инженерные коммуникации, для надежного теплоснабжения потребителей, обязаны:

осуществлять контроль за содержанием охранных зон инженерных сетей, в том числе за своевременной очисткой от горючих отходов, мусора, тары, опавших листьев, сухой травы, а также обеспечивать круглосуточный доступ для обслуживания и ремонта инженерных коммуникаций;

не допускать в пределах охранных зон инженерных сетей и сооружений возведения несанкционированных построек, складирования материалов, устройства свалок, посадки деревьев, кустарников и т.п.;

обеспечивать, по требованию владельца инженерных коммуникаций, снос несанкционированных построек и посаженных в охранных зонах деревьев и кустарников;

принимать меры, в соответствии с действующим законодательством, к лицам, допустившим устройство в охранных зонах инженерных коммуникаций постоянных или временных предприятий торговли, парковки транспорта, рекламных щитов и т.д.;

компенсировать затраты, связанные с восстановлением или переносом из охранных зон инженерных коммуникаций построек и сооружений, а также с задержкой начала производства аварийных или плановых работ из-за наличия несанкционированных сооружений.

2.3.7. Собственники земельных участков, организации, ответственные за содержание территории, по которым проходят инженерные коммуникации, эксплуатирующие организации, сотрудники администрации сельского поселения, жители при обнаружении технологических нарушений (вытекание

горячей воды или выход пара из трубопроводов тепловых сетей, образование провалов и т.п.) обязаны:

принять меры по ограждению опасной зоны и предотвращению доступа посторонних лиц в зону технологического нарушения до прибытия аварийных служб;

незамедлительно информировать обо всех происшествиях, связанных с повреждением объектов теплоснабжения администрацию сельского поселения и диспетчерскую службу ресурсоснабжающих организаций.

Владелец или арендатор встроенных нежилых помещений (подвалов, чердаков, мансард и др.), по которым проложены сети теплоснабжения, при использовании этих помещений под склады или другие объекты, обязан обеспечить беспрепятственный доступ представителей исполнителя коммунальных услуг и (или) специализированных организаций, обслуживающих данные системы, для их осмотра, ремонта или технического обслуживания.

Организациями, управляющими многоквартирными домами, обеспеченными централизованным теплоснабжением должны быть доведены до жителей в них проживающих любым доступным способом адреса и номера телефонов организаций, функционирующих в системах теплоснабжения для сообщения о возникновении технологических нарушений работы и аварийных ситуациях на системах теплоснабжения.

3. Организация работ

3.1. Организация управления ликвидацией аварий на объектах теплоснабжения.

Координацию работ по ликвидации аварии на муниципальном уровне осуществляет комиссия по предупреждению и ликвидации чрезвычайных ситуаций и обеспечению пожарной безопасности сельского поселения (далее – КЧС и ОПБ), на объектовом уровне – руководитель организации, осуществляющей эксплуатацию объекта.

3.2. Органами повседневного управления территориальной подсистемы являются:

на муниципальном уровне - ЕДДС по вопросам сбора, обработки и обмена информацией, оперативного реагирования и координации совместных действий ДДС организаций, расположенных на территории сельского поселения, оперативного управления силами и средствами аварийно-спасательных и других сил постоянной готовности в условиях чрезвычайной ситуации (далее - ЧС);

на объектовом уровне – дежурно-диспетчерская служба организации.

Размещение органов повседневного управления осуществляется на стационарных пунктах управления, оснащаемых техническими средствами управления, средствами связи, оповещения и жизнеобеспечения, поддерживаемых в состоянии постоянной готовности к использованию.

3.3. Силы и средства для ликвидации аварий на объектах теплоснабжения.

В режиме повседневной деятельности на объектах теплоснабжения осуществляется дежурство обслуживающего персонала. При ликвидации аварий привлекаются аварийные бригады, время готовности к работам по ликвидации аварии - 45 мин. Для ликвидации аварий создаются и используются резервы финансовых и материальных ресурсов ресурсоснабжающих организаций.

3.4. Порядок действий по ликвидации аварий на объектах теплоснабжения.

О причинах аварии, масштабах и возможных последствиях, планируемых сроках ремонтно-восстановительных работ, привлекаемых силах и средствах ресурсоснабжающая организация информирует диспетчера ЕДДС не позднее 10 минут с момента происшествия, чрезвычайной ситуации (далее ЧС), в свою очередь ЕДДС информирует администрацию сельского поселения

О сложившейся обстановке администрация сельского поселения информирует население через средства массовой информации, а также посредством размещения информации на официальном сайте органов местного самоуправления сельского поселения в информационно-телекоммуникационной сети «Интернет».

При угрозе возникновения чрезвычайной ситуации в результате аварии (аварийном отключении коммунально-технических систем жизнеобеспечения населения в жилых кварталах на сутки и более, а также в условиях критически низких температур окружающего воздуха) работы координирует КЧС и ОПБ.

4. Сценарии наиболее вероятных аварий и наиболее опасных по последствиям аварий, а также источники (места) их возникновения

Определение, наиболее вероятные и наиболее опасные по последствиям аварии, источники (места) их возникновения.

4.1. Аварийная ситуация – технологическое нарушение, приведшее к разрушению или повреждению сооружений, или оборудования, полному или частичному ограничению режима потребления тепловой энергии.

Аварийные ситуации подразделяются на четыре группы в зависимости от последствий:

приводящие к прекращению теплоснабжения потребителей в отопительный период на срок более 24 часов;

приводящие к разрушению или повреждению оборудования объектов, которое привело к выходу из строя источников тепловой энергии или тепловых сетей на срок 3 суток и более;

приводящие к разрушению или повреждению сооружений, в которых находятся объекты, которая привела к прекращению теплоснабжения потребителей;

организует оповещение главы сельского поселения, (в соответствии с распоряжением о распределении обязанностей между заместителями).

О возникновении аварийной ситуации, принятом решении по ее локализации и ликвидации диспетчер немедленно сообщает по имеющимся у него каналам связи руководству организации, диспетчерам организаций, которым необходимо изменить или прекратить работу своего оборудования и коммуникаций, диспетчерским службам потребителей.

Также о возникновении аварийной ситуации и времени на восстановление теплоснабжения потребителей в обязательном порядке информируется оперативный дежурный ЕДДС.

Решение об отключении систем горячего водоснабжения принимается теплоснабжающей (теплосетевой) организацией.

Решение о введении режима ограничения или отключения тепловой энергии абонентов принимается руководством теплоснабжающих, теплосетевых организаций по согласованию с администрацией сельского поселения.

Команды об отключении и опорожнении систем теплоснабжения и теплоснабжения проходят через соответствующие диспетчерские службы.

Отключение систем горячего водоснабжения и отопления, последующее заполнение и включение в работу производится силами оперативно-диспетчерских и аварийно-восстановительных служб владельцев зданий в соответствии с инструкцией, согласованной с энергоснабжающей организацией.

В случае, когда в результате аварии создается угроза жизни людей, разрушения оборудования, городских коммуникаций или строений, диспетчеры (начальники смен теплоисточников) теплоснабжающих и теплосетевых организаций отдадут распоряжение на вывод из работы оборудования без согласования, но с обязательным немедленным извещением ЕДДС (в случае необходимости) перед отключением и после завершения работ по выводу из работы аварийного тепломеханического оборудования или участков тепловых сетей.

Лицо, ответственное за ликвидацию аварии, обязано:

вызвать при необходимости через диспетчерские службы соответствующих представителей организаций и ведомств, имеющих коммуникации сооружения в месте аварии, согласовать с ними проведение земляных работ для ликвидации аварии;

организовать выполнение работ на подземных коммуникациях и обеспечивать безопасные условия производства работ;

информировать по завершении аварийно-восстановительных работ (или какого-либо этапа) соответствующие диспетчерские службы для восстановления рабочей схемы, заданных параметров теплоснабжения и подключения потребителей в соответствии с программой пуска.

Организации и предприятия всех форм собственности, имеющие свои коммуникации или сооружения в месте возникновения аварии, обязаны направить своих представителей по вызову диспетчера теплоснабжающей организации или ЕДДС для согласования условий производства работ по ликвидации аварии в течение 2-х часов в любое время суток.

не повлекшие последствия, перечисленные выше, но вызвавшие перерыв теплоснабжения потребителей на срок более 8 часов или приведшие к снижению температуры теплоносителя в подающем трубопроводе тепловой сети в отопительный период на 30 процентов и более по сравнению с температурным графиком системы теплоснабжения.

4.2. Наиболее вероятными причинами возникновения аварийных ситуаций в работе систем теплоснабжения сельского поселения могут послужить:

неблагоприятные погодно-климатические явления (ураганы, смерчи, бури, сильные ветры, сильные морозы, снегопады и метели, обледенение и гололед);

человеческий фактор (неправильные действия персонала);

прекращение подачи электрической энергии, холодной воды, топлива на источник тепловой энергии;

внеплановая (аварийная) остановка (выход из строя) оборудования и участков тепловых сетей на объектах систем теплоснабжения.

4.3. Наиболее вероятными являются следующие сценарии аварийных ситуаций:

а) нарушение гидравлического режима тепловой сети по причине аварийного прекращения подачи электрической энергии на сетевые и подпиточные насосы источника тепловой энергии, подкачивающих насосов на ЦТП и насосных станций, по одному из питающих вводов;

б) полное прекращение подачи холодной воды на источник тепловой энергии от системы водоснабжения на срок менее 4 часов, при отсутствии на нем аккумулирующих резервуаров.

в) возникновение недостатка тепловой мощности вследствие аварийной остановки или выхода из строя наибольшего по производительности котла на источнике тепловой энергии независимо от категории надежности котельной, требующего восстановления более 6 часов в отопительный период, при этом невозможно обеспечивать количество тепловой энергии, отпускаемой потребителям второй и третьей категорий надежности в размере, предусмотренном договором теплоснабжения.

г) порыв (инцидент) на распределительных участках тепловых сетей, при наличии резервирования возможности резервирования от других источников или других участков тепловых сетей;

д) нарушение или угроза нарушения гидравлического режима тепловой сети по причине сокращения расхода подпиточной воды из-за неисправности оборудования в схеме подпитки или химводоочистки;

е) порыв (инцидент) на магистральных участках тепловых сетей требующий полного или частичного отключения трубопроводов, по которым имеется возможность резервирования от других источников или других участков тепловых сетей

ж) порыв (инцидент) на распределительных участках тепловых сетей, требующий полного или частичного отключения трубопроводов, по которым

имеется возможность резервирования от других источников или других участков тепловых сетей.

4.4. Наиболее опасными по последствиям в сельском поселении являются следующие сценарии аварийных ситуаций:

а) нарушение гидравлического режима тепловой сети по причине аварийного полного прекращения подачи электрической энергии на сетевые и подпиточные насосы источника тепловой энергии, подкачивающих насосов ЦТП и насосных станций;

б) возникновение недостатка (прекращения подачи) (природный газ) на источник тепловой энергии, ЦТП, насосную станцию по одному из вводов;

в) полное прекращение подачи холодной воды на источник тепловой энергии от системы водоснабжения более 4 часов при отсутствии аккумулирующих резервуаров;

г) одновременный выход из строя всех котлов источника тепловой энергии;

д) нарушение или угроза нарушения гидравлического режима тепловой сети по причине сокращения расхода подпиточной воды из-за неисправности оборудования в схеме подпитки или химводоочистки;

е) одновременный выход из строя всех сетевых насосов на источнике тепловой энергии, ЦТП, насосной станции;

ж) порыв (инцидент) на магистральных, распределительных участках тепловых сетей требующий полного или частичного отключения трубопроводов, по которым отсутствует резервирование от других источников или других участков тепловых сетей;

4.5. Источниками (местами) возникновения аварийных ситуаций в системах теплоснабжения сельского поселения могут быть:

системы, по которым осуществляется поставка энергетических ресурсов и холодной воды на источники тепловой энергии и сооружения на тепловых сетях (ЦТП, подкачивающие насосные станции);

источники тепловой энергии;

тепловые сети и сооружения на них.

Основные причины возникновения и описание аварийных ситуаций, возможных их масштабов и уровней реагирования, типовые действия персонала по ликвидации последствий аварийной ситуации в работе систем теплоснабжения сельского поселения представлены в таблице 1.

Таблица 1. Перечень возможных аварийных ситуаций, их описание, масштабы и уровень реагирования, типовые действия персонала в работе систем теплоснабжения сельского поселения

Причина возникновения аварийной ситуации	Описание аварийной ситуации	Возможные масштабы аварийной ситуации и последствия	Уровень реагирования (местный ¹ , объектовый ²)	Действия персонала организации, функционирующей в системах теплоснабжения
Прекращение подачи электроэнергии на источник тепловой энергии	Остановка работы источника тепловой энергии	Прекращение циркуляции в системе теплоснабжения потребителей, понижение температуры в зданиях и домах, возможное размораживание наружных тепловых сетей и внутренних отопительных систем	Местный (муниципальный)	1. Сообщить об ограничении (отсутствии) поставки электрической энергии в аварийно-диспетчерскую службу своей организации.
				2. Сообщить об отсутствии электрической энергии в аварийно-диспетчерскую службу электросетевой организации.
				3. Перейти на резервную схему питания (второй ввод) или автономный источник электроснабжения (дизель-генератор)
				4. При длительном отсутствии электрической энергии организовать работы по предотвращению размораживания силами персонала своей организации и организаций, управляющих многоквартирными домами
Прекращение подачи холодной воды на источник тепловой энергии	Ограничение работы источника тепловой энергии	Ограничение циркуляции теплоносителя в системе теплоснабжения потребителей, понижение температуры воздуха в зданиях	Местный (муниципальный)	1. Сообщить об ограничении (отсутствии) поставки воды в аварийно-диспетчерскую службу своей организации.
				2. Сообщить об отсутствии холодной воды в аварийно-диспетчерскую службу водоснабжающей организации.
				3. При длительном отсутствии подачи воды и открытой системе ГВС, отключить ГВС и организовать работы по предотвращению размораживания силами персонала своей организации и организаций, управляющих многоквартирными домами
Прекращение подачи топлива на источник тепловой энергии	Остановка нагрева воды на источнике тепловой энергии	Снижение температуры теплоносителя поступающего в систему теплоснабжения потребителей, понижение температуры воздуха в зданиях	Местный (муниципальный) (топливо – газ)	1. Сообщить об ограничении (отсутствии) поставки топлива в аварийно-диспетчерскую службу своей организации.
				2. Сообщить о прекращении подачи топлива в аварийно-диспетчерскую службу газораспределительной организации.
				3. Организовать переход на резервное топливо (при его наличии)
				4. При отсутствии резервного топлива и превышении допустимого времени устранения аварийных нарушений в подаче газа организовать слив теплоносителя для предотвращения размораживания систем теплоснабжения и тепловой сети силами персонала своей организации и организаций, управляющих многоквартирными домами

1 Местный уровень – при котором аварии, инциденты и ограничения поставки энергетического ресурса происходят на объектах (оборудовании) не подконтрольных ресурсоснабжающей организации.

2 Объектовый уровень – при котором аварии, инциденты и ограничения поставки энергетического ресурса происходят на объектах (оборудовании) ресурсоснабжающей организации.

Причина возникновения аварийной ситуации	Описание аварийной ситуации	Возможные масштабы аварийной ситуации и последствия	Уровень реагирования (местный ¹ , объектовый ²)	Действия персонала организации, функционирующей в системах теплоснабжения
			Объектовый (локальный) (топливо – печное топливо)	1. Сообщить об ограничении (отсутствии) поставки топлива в аварийно-диспетчерскую службу своей организации. 2. Сообщить об отсутствии подачи топлива руководителю организации 3. Организовать переход на резервное топливо при его наличии 4. Организовать работы по восстановлению подачи топлива персоналом своей организации 5. При длительном отсутствии подачи топлива организовать работы по предотвращению размораживания силами персонала своей организации и организаций, управляющих многоквартирными домами
Взрыв газо-воздушной смеси на источнике тепловой энергии	Остановка нагрева воды на источнике тепловой энергии	Прекращение подачи теплоносителя в систему теплоснабжения потребителей, понижение температуры воздуха в зданиях	Местный (муниципальный) (топливо – печное топливо)	1. Сообщить об ограничении (отсутствии) поставки топлива в аварийно-дежурную службу своей организации 2. Сообщить о взрыве газо-воздушной смеси в аварийно-диспетчерскую службу газораспределительной организации 3. Действовать согласно Плану ликвидации аварии в газовом хозяйстве 4. Оказать помощь пострадавшим 5. Произвести отключение электрооборудования с установкой запрещающих и предупреждающих плакатов 6. При превышении допустимого времени устранения аварийных нарушений в подаче газа организовать слив теплоносителя для предотвращения размораживания систем теплоснабжения и тепловой сети силами персонала своей организации и организаций, управляющих многоквартирными домами
Авария на газопроводе	Остановка нагрева воды на источнике тепловой энергии	Снижение температуры теплоносителя в системе теплоснабжения потребителей, понижение температуры воздуха в зданиях	Местный (муниципальный)	1. Сообщить о происшествии в аварийно-диспетчерскую службу своей организации 2. Действовать согласно Плану ликвидации аварии в газовом хозяйстве 3. Оказать помощь пострадавшим 4. Произвести отключение электрооборудования с установкой запрещающих и предупреждающих плакатов 5. При превышении допустимого времени устранения аварийных нарушений в подаче газа организовать слив теплоносителя для предотвращения размораживания систем теплоснабжения и тепловой сети силами персонала своей организации и организаций,

Причина возникновения аварийной ситуации	Описание аварийной ситуации	Возможные масштабы аварийной ситуации и последствия	Уровень реагирования (местный ¹ , объектовый ²)	Действия персонала организации, функционирующей в системах теплоснабжения
				управляющих многоквартирными домами
Выход из строя котла (котлов)	Ограничение (остановка) работы источника тепловой энергии	Ограничение (прекращение) подачи теплоносителя в систему отопления потребителей, понижение температуры воздуха в зданиях	Объектовый (локальный)	Выполнить переключение на резервный котел. При невозможности переключения и снижении отпуска тепловой энергии организовать работы силами персонала своей организации. При длительном отсутствии работы котла организовать работы по предотвращению размораживания силами персонала своей организации и организаций, управляющих многоквартирными домами
Выход из строя сетевого (сетевых) насоса	Ограничение (остановка) работы источника тепловой энергии	Прекращение циркуляции в системе теплоснабжения потребителей, понижение температуры воздуха в зданиях, возможное размораживание наружных тепловых сетей и внутренних отопительных систем	Местный	1. Выполнить переключение на резервный насос. При невозможности переключения организовать работы силами персонала своей организации 2. При превышении допустимого времени устранения аварийных нарушений в работе насоса организовать слив теплоносителя для предотвращения размораживания систем теплоснабжения и тепловой сети силами персонала своей организации и организаций, управляющих многоквартирными домами
Пожар в котельной или в непосредственной близости от объекта.	Блокирование работы объекта	Прекращение циркуляции в системе теплоснабжения, понижение температуры в зданиях, возможное размораживание наружных тепловых сетей и внутренних отопительных систем	Объектовый Местный	1. Сообщить о происшествии в пожарную службу 2. Сообщить о происшествии в аварийно-диспетчерскую службу своей организации. 3. Принять меры по предотвращению пожара помещения 4. Оказать помощь пострадавшим 5. Организовать тушение пожара имеющимися средствами пожаротушения 6. Произвести отключение электрооборудования с установкой запрещающих и предупреждающих плакатов 7. Вызвать пожарную команду 8. Сообщить о пожаре в аварийно-диспетчерскую службу своей организации 9. При превышении допустимого времени устранения последствий возгорания организовать слив теплоносителя для предотвращения размораживания систем теплоснабжения и тепловой сети силами персонала своей организации и организаций, управляющих многоквартирными домами
Предельный износ элементов сетей,	Порыв (инциденты) на тепловых сетях	Прекращение циркуляции в части системы, системе	Объектовый (локальный)	1. Сообщить о происшествии в аварийно-диспетчерскую службу своей организации.

Причина возникновения аварийной ситуации	Описание аварийной ситуации	Возможные масштабы аварийной ситуации и последствия	Уровень реагирования (местный ¹ , объектовый ²)	Действия персонала организации, функционирующей в системах теплоснабжения
гидродинамические удары		теплоснабжения, понижение температуры в зданиях, возможное размораживание наружных тепловых сетей и внутренних отопительных систем		<p>2. Организовать переключение теплоснабжения поврежденного участка от другого участка тепловых сетей (через секционирующую арматуру)</p> <p>3. Оптимальную схему теплоснабжения населенного пункта (части населенного пункта) определить с применением электронного моделирования</p> <p>4. При необходимости организовать устранение последствий аварийной ситуации силами персонала своей организации</p> <p>5. При превышении допустимого времени устранения аварийных нарушений в тепловой сети и длительном отсутствии циркуляции теплоносителя организовать слив теплоносителя для предотвращения размораживания систем теплопотребления и тепловой сети силами персонала своей организации и организаций, управляющих многоквартирными домами</p>
		Прекращение циркуляции в системе теплоснабжения, понижение температуры в зданиях, возможное размораживание наружных тепловых сетей и внутренних отопительных систем	Местный	<p>1. Организовать устранение аварии (инцидента) силами ремонтного персонала своей организации</p> <p>2. При возможности временной подачи теплоносителя, оптимальную схему теплоснабжения населенного пункта (части населенного пункта) определить с применением электронного моделирования</p> <p>3. При длительном отсутствии циркуляции организовать работы по предотвращению размораживания силами персонала своей организации и организаций, управляющих многоквартирными домами</p>

- 1 - Местный уровень – при котором аварии, инциденты и ограничения поставки энергетического ресурса происходят на объектах (оборудовании) не подконтрольных ресурсоснабжающей организации;
- 2 - Объектовый уровень – при котором аварии, инциденты и ограничения поставки энергетического ресурса происходят на объектах (оборудовании) ресурсоснабжающей организации.

4.6. Расчеты допустимого времени устранения технологических нарушений:

4.6.1. Планирование ремонтно-восстановительных работ на объектах системы централизованного теплоснабжения в случае возникновения аварийной ситуации в сельском поселении осуществляется лицом, ответственным за локализацию и ликвидацию происшествия, совместно администрацией сельского поселения и задействованными оперативными службами.

4.6.2. Устранение последствий аварийных ситуаций на объектах централизованного теплоснабжения, повлекшее временное (в пределах нормативно допустимого времени) прекращение теплоснабжения или незначительное отклонение параметров теплоснабжения от нормативного значения, организуется силами и средствами эксплуатирующей организаций, функционирующих в системах теплоснабжения, в соответствии с установленным внутри организации порядком. Оповещение других участников теплоснабжения (администрации, оперативных экстренных служб, других взаимосвязанных организаций, поставщиков энергоресурсов и потребителей тепла) о происшествии осуществляется в соответствии с регламентами (инструкциями) по взаимодействию аварийно-диспетчерских служб организаций или иными согласованными распорядительными документами.

4.6.3. В случае, если возникновение аварийных ситуаций на объектах централизованного теплоснабжения может повлиять на работоспособность иных смежных инженерных сетей и объектов, организации, функционирующие в системах теплоснабжения, оповещают владельцев коммуникаций, смежных с поврежденной, о происшествии через свои аварийно-диспетчерские службы.

4.6.4. Приложением №1 к «Правилам предоставления коммунальных услуг собственникам и пользователям помещений в многоквартирных домах и жилых домов», утвержденными постановлением Правительства Российской Федерации от 06.05.2011г. № 354 «О предоставлении коммунальных услуг собственникам и пользователям помещений в многоквартирных домах и жилых домов» установлены следующие допустимые продолжительности перерывов предоставления коммунальной услуги:

отопление – не более 16 часов одновременно – при температуре воздуха в жилых помещениях от +12 °С; не более 8 часов одновременно – при температуре воздуха в жилых помещениях от +10 °С до +12 °С; не более 4 часов одновременно – при температуре воздуха в жилых помещениях от +8 °С до +10 °С;

горячее водоснабжение – 4 часа одновременно, при аварии на тупиковой магистрали – 24 часа подряд.

4.6.5. Время на устранение повреждения на участке тепловой сети зависит

от диаметра трубопровода и расстояния между секционирующими задвижками на тепловой сети.

Таблица 2. Среднее время на проведение работ по восстановлению поврежденного участка тепловой сети в зависимости от диаметра трубопровода и расстояния между секционирующими задвижками на тепловой сети.

Диаметр труб d, м	Расстояние между секционирующими задвижками l, км	Среднее время восстановления, ч
0,1-0,2	-	5
0,4-0,5	1,5	10-12
0,6	2-3	17-22
1	2-3	27-36

4.6.6. Значение нормативного времени на устранения аварийной ситуации устанавливается в зависимости от температуры наружного воздуха и температуры в жилых помещениях.

Таблица 3. Значение нормативного времени на устранения аварийной ситуации устанавливается в зависимости от температуры наружного воздуха и температуры в жилых помещениях

№ п/п	Наименование технологического нарушения	Время на устранение	Ожидаемая температура в жилых помещениях при температуре наружного воздуха, °С			
			0	-10	-20	Более -20
1	2	3	4	5	6	7
На объектах теплоснабжения						
1	Отключение отопления	2 часа	18	18	15	15
2	Отключение отопления	4 часа	18	15	15	15
3	Отключение отопления	6 часов	15	15	15	10
4	Отключение отопления	8 часов	15	15	10	10

Таблица 4. Среднее время на устранения аварийной ситуации на объектах водоснабжения

№ п/п	Наименование технологического нарушения	Диаметр труб, мм	Время устранения в часах, при глубине заложения труб, м	
			До 2	Более 2
1	2	3	4	5
На объектах водоснабжения				
1	Отключение водоснабжения	до 400	8	12
2	Отключение водоснабжения	от 400 до 1000	12	18
3	Отключение водоснабжения	от 1000	18	24

Таблица 5. Среднее время на устранения аварийной ситуации на объектах электроснабжения

№ п/п	Наименование технологического нарушения	Время устранения
1	2	3
На объектах электроснабжения		
1	Отключение электроснабжения	2 часа

4.6.7. Действия персонала при ликвидации аварийных ситуаций не должны противоречить требованиям правил технической эксплуатации и техники безопасности систем теплоснабжения, производственных инструкций.

5. Количество сил и средств, используемых для локализации и ликвидации последствий аварий на объекте теплоснабжения

5.1. Сведения о количестве сил и средств, используемых для локализации и ликвидации последствий аварий на объекте теплоснабжения по оперативным службам.

5.1.1. Для локализации и ликвидации последствий аварийных ситуаций на объектах теплоснабжения сельского поселения требуется привлечение сил и средств, достаточных для решения поставленных задач в нормативные сроки.

5.1.2. Для решения задач по локализации и ликвидации последствий аварийных ситуаций на объектах теплоснабжения привлекаются оперативные подразделения организаций (учреждений) связанных с функционированием систем теплоснабжения сельского поселения.

Сведения о количестве сил и средств, необходимых при ликвидации последствий аварийных ситуаций, по оперативным подразделениям организаций (учреждений) связанных с функционированием систем теплоснабжения сельского поселения, представлены в Таблице 7 настоящего Плана.

5.2. Сведения о количестве сил и средств, используемых для локализации и ликвидации последствий аварий на объекте теплоснабжения организаций, функционирующих в системах теплоснабжения.

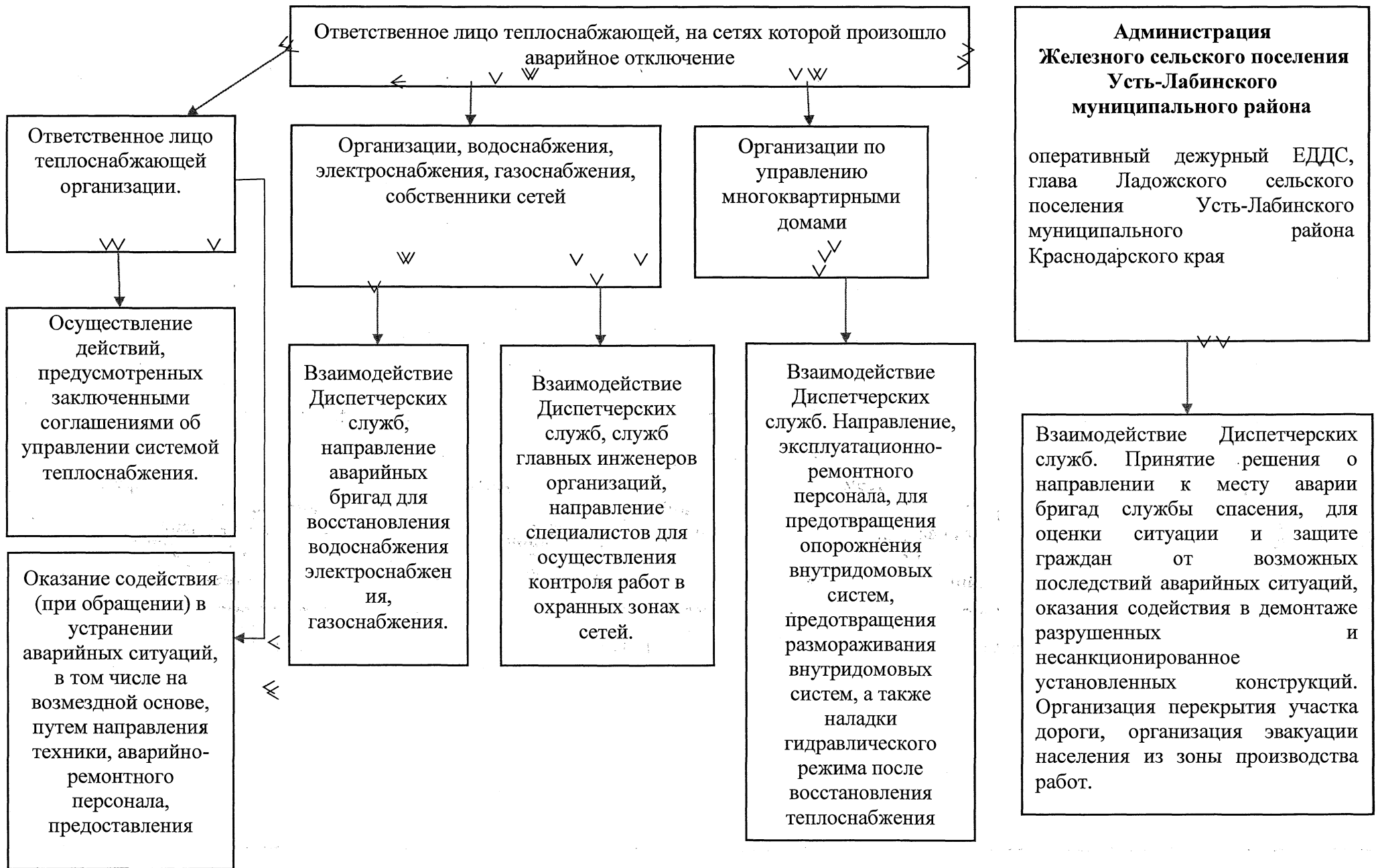
5.2.1. К ремонтным работам посменно, а при необходимости в круглосуточном режиме, привлекаются аварийно-ремонтные бригады, специальная техника и оборудование, используются материалы организаций, функционирующих в системах теплоснабжения сельского поселения, в ведении которых находится система централизованного теплоснабжения и специальная техника и оборудование привлеченных организаций.

5.2.2. Количество сил и средств, необходимых для ликвидации аварийной ситуации должно определяться ежегодно и утверждаться нормативным документом организаций, которые могут быть привлечены к указанным работам.

5.2.3. Количество сил и средств, необходимых для выполнения работ по ликвидации последствий аварийных ситуаций в системе теплоснабжения сельского поселения для организаций, функционирующих в системах теплоснабжения, утверждаются ежегодно главным инженером организации.

5.2.4 В целях достижения наилучшего результата при устранении последствий аварийной ситуации, помимо существующих внутренних регламентов, теплоснабжающим организациям, структурным подразделениям администрации сельского поселения, организациям водоснабжения, электроснабжения, газоснабжения, организациям ответственным за эксплуатацию жилищного фонда следует руководствоваться общей схемой взаимодействия всех задействованных лиц, представленной в таблице 6.

Таблица 6. Порядок взаимодействия сил и средств по ликвидации аварийной ситуации



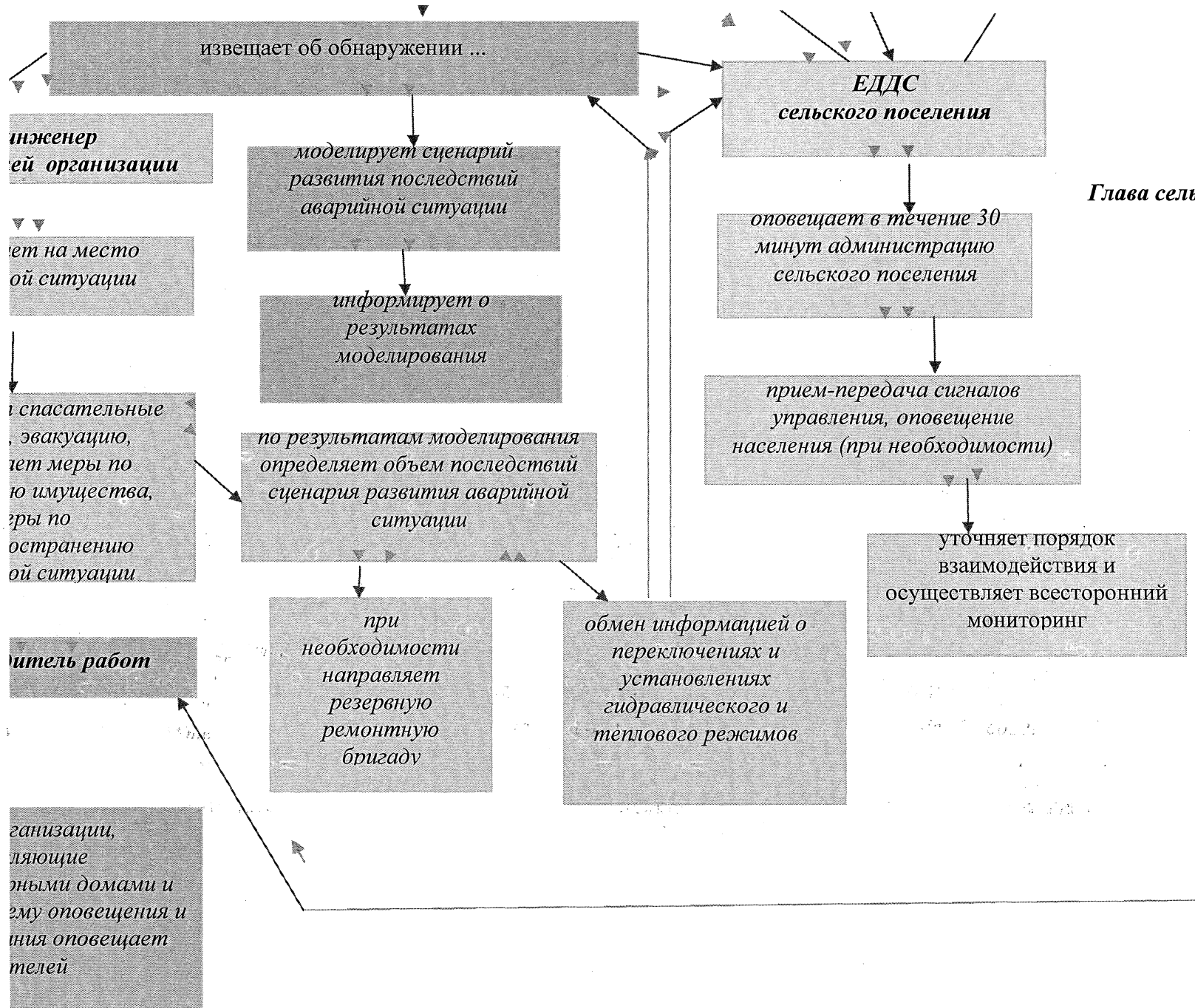
5.3. Порядок и процедура организации взаимодействия сил и средств, а также организаций, функционирующих в системах теплоснабжения, на основании заключенных соглашений об управлении системами теплоснабжения в соответствии с требованиями части 5 статьи 18 Федерального закона от 27.07.2010 № 190-ФЗ «О теплоснабжении»

Таблица 7. Порядок взаимодействия сил и средств, а также организаций, функционирующих в системах теплоснабжения

№ п/п	Мероприятия	Срок исполнения	Исполнитель
1	2	3	4
При возникновении аварии на коммунальных системах жизнеобеспечения			
1	<p>При поступлении информации (сигнала) в дежурно-диспетчерские службы ресурсоснабжающих организаций (далее - ДДС РСО) организаций об аварии на коммунально-технических системах жизнеобеспечения населения:</p> <p>определение объема последствий аварийной ситуации (количество населенных пунктов, жилых домов, котельных, водозаборов, учреждений здравоохранения, соц. объектов, учреждений с круглосуточным пребыванием маломобильных групп населения);</p> <p>принятие мер по бесперебойному обеспечению теплом и электроэнергией объектов жизнеобеспечения населения сельского поселения;</p> <p>организация работ по восстановлению линий электропередач и систем жизнеобеспечения при авариях на них;</p> <p>принятие мер для обеспечения электроэнергией учреждений здравоохранения, учреждений с круглосуточным пребыванием маломобильных групп населения;</p> <p>сбор от ДДС РСО и обобщение сведений о последствиях аварийной ситуации, ходе ведения работ по её устранению, задействованные силы и средства.</p>	Немедленно	<p>ДДС РСО; ЕДДС</p> <p>РСО</p> <p>РСО</p> <p>РСО; Учреждения</p> <p>ЕДДС</p>
2	Усиление ДДС РСО и ЕДДС (при необходимости).	Ч+ 01.ч.30 мин.	РСО, ЕДДС
3	Проверка работоспособности автономных источников питания и поддержание их в постоянной готовности, отправка автономных источников питания для обеспечения электроэнергией котельных, насосных станций, учреждений здравоохранения, учреждений с круглосуточным пребыванием маломобильных групп населения;	Ч+(0ч. 30 мин.- 01.ч.00 мин)	РСО, учреждения

	<p>подключение дополнительных источников энергоснабжения (освещения) для работы в темное время суток;</p> <p>сбор сведений о наличии и работоспособности автономных источников питания, распределение автономных источников питания по объектам</p>		<p>РСО</p> <p>ЕДДС</p>
4	<p>При поступлении сигнала в администрацию сельского поселения об аварии на коммунальных системах жизнеобеспечения:</p> <p>оповещение и сбор КЧС и ОПБ (по решению председателя КЧС и ОПБ при критически низких температурах, остановкой котельных, водозаборов, прекращении отопления жилых домов, учреждений здравоохранения, учреждений с круглосуточным пребыванием маломобильных групп населения, детсадов, школ повлекшие нарушения условий жизнедеятельности людей)</p>	Ч + 1ч.30мин.	ЕДДС
5	Проведение заседания КЧС и ОПБ и принятие решения комиссии по ЧС и ОПБО «О переводе в режим ПОВЫШЕННОЙ ГОТОВНОСТИ»	Ч+(1ч.30 мин - 2ч.30 мин).	Председатель КЧС и ОПБ
6	Организация работы оперативного штаба при КЧС и ОПБ	Ч+2ч. 30 мин.	Председатель КЧС и ОПБ
7	<p>Уточнение (при необходимости):</p> <p>пунктов приема эвакуируемого населения;</p> <p>планов эвакуации населения из зоны чрезвычайной ситуации.</p> <p>Планирование обеспечения эвакуируемого населения питанием и материальными средствами первой необходимости.</p>	Ч + 2ч.30 мин.	КЧС и ОПБ
8	Выезд на место, в котором произошла авария. Проведение анализа обстановки, определение возможных последствий аварии и необходимых сил и средств для ее ликвидации (по решению главы сельского поселения). Определение количества потенциально опасных и химически опасных предприятий, котельных, учреждений здравоохранения, учреждений с круглосуточным пребыванием маломобильных групп населения, попадающих в зону возможной ЧС.	Ч+(2ч. 00 мин - 3 час.00 мин)	КЧС и ОПБ
9	Организация и проведение работ по ликвидации аварии на коммунальных системах жизнеобеспечения	Ч+3ч. 00 мин.	КЧС и ОПБ МО
10	Оповещение населения об аварии на коммунальных системах жизнеобеспечения (при необходимости);	Ч+3ч. 00 мин.	КЧС и ОПБ МО
11	Принятие дополнительных мер по обеспечению устойчивого функционирования отраслей и объектов экономики, жизнеобеспечению населения сельского поселения	Ч+3ч.00 мин.	КЧС и ОПБ МО

12	Организация сбора и обобщения информации: - о ходе развития аварии и проведения работ по ее ликвидации; - о состоянии безопасности объектов жизнеобеспечения сельского поселения; - о состоянии отопительных котельных, тепловых пунктов, систем энергоснабжения, о наличии резервного топлива	Через каждый 1 час (в течении первых суток) 2 часа (в последующие сутки)	КЧС и ОПБ МО
13	Проведение мероприятий по обеспечению общественного порядка и обеспечение беспрепятственного проезда спецтехники в районе аварии	Ч+3 ч 00 мин.	Отдел МВД России по Усть-Лабинскому району
14	Привлечение дополнительных сил и средств, необходимых для ликвидации аварии на коммунальных системах жизнеобеспечения по решению КЧС и ОПБ	Ч+3 ч 00 мин.	РСО
По истечении 24 часов после возникновения аварии на коммунальных системах жизнеобеспечения (переход аварии в режим чрезвычайной ситуации)			
15	Принятие решения КЧС и ОПБ о ЧРЕЗВЫЧАЙНОЙ СИТУАЦИИ	Ч+24час.00 мин-	КЧС и ОПБ
16	Усиление группировки сил и средств, необходимых для ликвидации ЧС. Определение количества сил и средств, направляемых для оказания помощи в ликвидации ЧС	Ч+24час.00 мин-	КЧС и ОПБ; РСО
17	Проведение мониторинга аварийной обстановки в населенных пунктах, где произошла ЧС. Сбор, анализ, обобщение и передача информации в заинтересованные ведомства о результатах мониторинга	Через каждые 2 часа.	КЧС и ОПБ
18	Принятие решения о переводе в режим ПОВСЕДНЕВНОЙ ДЕЯТЕЛЬНОСТИ	При обеспечении устойчивого функционирования объектов жизнеобеспечения населения	КЧС и ОПБ
19	Анализ и оценка эффективности проведенного комплекса мероприятий и действий служб, привлекаемых для ликвидации ЧС	В течение месяца после ликвидации ЧС	КЧС и ОПБ



Глава сельского поселения

через организации, управляющие многоквартирными домами и муниципальный центр управления

Оказывает содействие во взаимодействии организациями управляющими многоквартирными домами.

6. Состав и дислокация сил и средств

К работам при ликвидации последствий аварийных ситуаций привлекаются специалисты аварийно-диспетчерских служб, оперативный персонал котельных, ремонтные бригады, специальная техника и оборудование организации, в эксплуатации которой находится система теплоснабжения в круглосуточном режиме, посменно, а также аварийные бригады управляющих (обслуживающих) организаций.

6.1. Состав сил и средств для локализации и ликвидации аварийных ситуаций

6.1.1. Состав сил в учреждениях и организациях, связанных с функционированием систем теплоснабжения сельского поселения, привлекаемых в рамках своих полномочий для локализации и ликвидации аварийных ситуаций в системах централизованного теплоснабжения:

а) в администрации сельского поселения:

глава сельского поселения;

операторы Единой дежурной диспетчерской службы сельского поселения Усть-Лабинский район (далее – ЕДДС), находящиеся на смене.

б) в организациях, функционирующих в системах теплоснабжения сельского поселения:

главный инженер;

диспетчер аварийно-диспетчерской службы;

персонал производственно-технической службы;

инженерно-технические работники и операторы (машинисты) дежурной смены котельных;

члены аварийно-ремонтных бригад.

в) в оперативных службах, обеспечивающих функционирование систем теплоснабжения сельского поселения, только при локализации и ликвидации аварийных ситуаций:

оперативный дежурный персонал;

выездные бригады, выездные аварийно-ремонтные бригады в соответствии с утверждёнными в установленном порядке типовыми штатными расписаниями.

г) в экстренных оперативных службах, обеспечивающих функционирование систем теплоснабжения сельского поселения, только при локализации и ликвидации аварийных ситуаций:

оперативный дежурный персонал;

выездные аварийно-ремонтные бригады в соответствии с утверждёнными в установленном порядке штатными расписаниями.

д) в организациях, управляющих многоквартирными домами:
персонал аварийно-диспетчерской службы.

6.1.2. Состав средств в учреждениях и организациях, связанных с функционированием систем теплоснабжения сельского поселения, требуемых при выполнении ими своих функций для локализации и ликвидации аварийной ситуации в системах централизованного теплоснабжения:

оргтехника и средства связи;
программное обеспечение;
легковой, в том числе дежурный и грузовой автомобильный транспорт;
специализированные автомобили – ремонтные, медицинские, противопожарные;
грузоподъемная и землеройная техника;
сварочное оборудование;

Состав средств ежегодно определяется и утверждается нормативным документом организаций (учреждений), которые могут быть привлечены для локализации и ликвидации аварийных ситуаций в системах централизованного теплоснабжения.

6.1.3. Количественный состав сил для локализации и ликвидации аварийных ситуаций в системах теплоснабжения сельского поселения, определенный организациями (учреждениями) на 2026 год представлен в Таблице 8.

Таблица 8. Сведения о составе средств, предусмотренных теплоснабжающими организациями для устранения аварийных ситуаций

№ п/п	Наименование организация, место дислокации	Состав сил	Состав средств
1	ООО «Усть-Лабинскгазстрой», г. Усть-Лабинск, ул. Кавказская, 15	Две аварийные бригады по 3 человека	Автомобили: УАЗ 374195-05, Нива-ВАЗ 21214 Газель- ГАЗ 27-52 Экскаватор САТ 428 Е

Таблица 9. Сведения о количестве сил и средств, необходимых при ликвидации последствий аварийных ситуаций, по оперативным подразделениям

№ п/п	Наименование организация, место дислокации	Состав сил	Состав средств
-------	--	------------	----------------

1	ООО «Усть-Лабинскгазстрой», г. Усть-Лабинск, ул. Кавказская, 15	Инженер КИПиА — 1 чел., сварщик — 2 чел., слесарь — 2 чел., электрик — 1 чел.	<p>1. Автомобили: УАЗ 374195-05, Нива-ВАЗ 21214, Газель- ГАЗ 27-52, Экскаватор САТ 428 Е</p> <p>2. Группа полностью оснащена комплектом инструментов и оснасткой, необходимых для производства работ.</p> <p>3. Аварийный запас: труба д 89мм — 20 м труба д 76 – 25 м труба д 57- 50 м</p> <p>4. Постоянно при расходе материальных ресурсов из резерва в течение месяца пополнять резервный запас согласно перечню.</p> <p>5. Предприятием заключен договор с Краснодарским центром «ЭКОСПАС» о расходах на оказание услуг по поддержанию в постоянной готовности сил и средств для реагирования, локализации и ликвидации последствий аварий на объектах ООО «Усть-Лабинскгазстрой»</p>
---	---	---	--

6.2. Дислокация сил и средств при локализации и ликвидации аварийных ситуаций

6.2.1 Дислокация (размещение) сил в режиме повседневной эксплуатации систем централизованного теплоснабжения в сельском поселении осуществляется на стационарных пунктах (местах), по месту нахождения ответственных лиц и персонала. Пункты (рабочие места) оснащены средствами связи, необходимыми техническими средствами и документацией.

6.2.2. При возникновении аварийных ситуаций дислокация средств может измениться в зависимости от функционального назначения сил, к которым они приписаны:

а) остаются на пунктах управления: средства оперативного персонала (ЕДДС, дежурного персонала экстренных оперативных служб);

б) перемещаются в центр событий для использования при локализации и ликвидации происшествия: средства аварийно-ремонтных бригад (организаций, функционирующих в системах теплоснабжения, противопожарной и спасательной службы МЧС России, органов Министерства внутренних дел Российской Федерации, службы Скорой медицинской помощи, аварийной газовой службы, привлекаемых организаций).

6.2.3. Дислокация аварийно-спасательных формирований должна осуществляться таким образом, чтобы обеспечивалась возможность прибытия к любому объекту в своей зоне ответственности за время, не

превышающее нормативное, с момента поступления дежурному персоналу сигнала о возникновении аварийной ситуации.

Нормативное время прибытия организаций, функционирующих в системах теплоснабжения и экстренных оперативных служб на место происшествия, представлено в таблице 10.

Таблица 10. Нормативное время прибытия организаций, функционирующих в системах теплоснабжения и экстренных оперативных служб на место происшествия

Наименование организации (учреждения), адрес места расположения	Время прибытия на место происшествия с момента поступления вызова
Организации, функционирующие в системах теплоснабжения сельского поселения	немедленно, Ч+0ч.30мин. (не определен)
Противопожарная и спасательная служба МЧС России на территории сельского поселения	Ч+0ч.10 мин. в городской местности; Ч+0ч.20 мин. в сельской местности (п.1 ст. 76 Федерального закона от 22.07.2008 №112-ФЗ «Технический регламент о требованиях пожарной безопасности»)
Орган Министерства внутренних дел Российской Федерации на территории сельского поселения	незамедлительно (протяженность маршрута патрулирования должна обеспечивать прибытие наряда к месту происшествия (как правило, не более чем в течение 5-7 минут) и не может превышать 6 км для патрулей на автомобиле, 4 км для патрулей на мотоцикле, 1,5 км для пеших патрулей) (п.1 ст. 12 Федерального закона от 07.02.2011 №3-ФЗ «О полиции»)
Служба Скорой медицинской помощи на территории сельского поселения	Ч+0ч.20 мин. для оказания скорой медицинской помощи в экстренной форме; Ч+2ч.00 мин. для оказания скорой медицинской помощи в неотложной форме (п.6 прил. №2 Приказа Министерства здравоохранения РФ от 20.06.2013 №338н «Об утверждении Порядка оказания скорой, в том числе скорой специализированной, медицинской помощи»)
Аварийная газовая служба на территории сельского поселения.	Ч+0ч.40 мин. (п.11.2 Постановления Госгортехнадзора РФ от 18.03.2003 №9 «Об утверждении правил безопасности систем газораспределения и газопотребления»)
Аварийная служба электросетевой компании на территории сельского поселения	немедленно, Ч+1ч.30мин. (не определен)
Аварийная служба организации водопроводно-канализационного хозяйства на территории сельского поселения	немедленно, Ч+1ч.30мин. (не определен)

Наименование организации (учреждения), адрес места расположения поселения	Время прибытия на место происшествия с момента поступления вызова
---	--

6.2.4. При необходимости, по решению ответственного руководителя работ, для локализации и ликвидации аварийной ситуации в условиях критически низких температур окружающего воздуха могут быть привлечены дополнительные силы и средства.

6.2.5. Количественный состав средств для локализации и ликвидации аварийных ситуаций в системах теплоснабжения сельского поселения определен организациями (учреждениями) на 2026 г. представлен в Таблице 9.

6.3. Действия ответственных лиц при ликвидации аварийных ситуаций

6.3.1. Обеспечение правильности ликвидации последствий аварийных ситуаций в системах теплоснабжения сельского поселения и минимизации ущерба от их возникновения зависит от действий ответственных лиц.

Ответственные лица должны действовать согласованно, четко, спокойно, в рамках своих полномочий определенных должностными и иными действующими инструкциями, со знанием ситуации в системе теплоснабжения, оборудования, настоящим Планом и в соответствии со складывающейся обстановкой - для недопущения негативного развития происшествия.

Все ответственные лица, указанные в Плане, обязаны четко знать и строго выполнять установленный порядок своих действий.

Таблица 11. Нормативное количество ресурсов, необходимых для выполнения работ по ликвидации последствий аварийных ситуаций

Наименование	Функциональные группы	Выделяемые	
		силы	средства
1	2	3	4
Ресурсоснабжающая организация	Аварийно-диспетчерская служба (круглосуточно)	Дежурный диспетчер; слесаря по обслуживанию сетей	Автомобиль
	Аварийная бригада (по вызову)	Теплотехники; слесаря по обслуживанию сетей; сварщики	Экскаватор; автомобиль; спецтехника (при необходимости)

Управляющие организации и организации, обслуживающие жилищный фонд	Аварийно-диспетчерская служба (круглосуточно)	Дежурный диспетчер, водитель, слесаря по обслуживанию внутридомовых сетей	Автомобиль
--	---	---	------------

7. Перечень мероприятий, направленных на обеспечение безопасности населения (в случае если в результате аварий на объекте теплоснабжения может возникнуть угроза безопасности населения)

Одно из главных мероприятий, направленных на обеспечение безопасности населения (в случае если в результате аварий на объекте теплоснабжения может возникнуть угроза безопасности населения)— его своевременное оповещение и информирование. Оповестить население - означает своевременно предупредить его о создавшейся обстановке. Ответственность за организацию и практическое осуществление оповещения несут руководители органов исполнительной власти соответствующего уровня.

При возникновении аварий, вызванных технологическими нарушениями на инженерных сооружениях и коммуникациях, срок устранения которых превышает не более 2-х часов, руководство по локализации и ликвидации аварий возлагается на администрацию сельского поселения и КЧС и ПБ района.

Теплоснабжающая организация разрабатывает возможные технические решения по ликвидации аварийной ситуации на объектах теплоснабжения. Организует мероприятия по проведению аварийно-восстановительных работ. При необходимости выполняет аварийное ограничение режима потребления тепловой энергии потребителей согласно графику.

Координацию мероприятий при угрозе аварий на системах энергоснабжения осуществляет КЧС и ПБ района.

8. Порядок организации материально-технического, инженерного и финансового обеспечения операций по локализации и ликвидации аварийных ситуаций на объекте теплоснабжения

8.1. Для формирования сил и средств на устранение последствий аварийных ситуаций создаются и используются резервы финансовых и материальных ресурсов организаций, функционирующих в системах теплоснабжения, а при необходимости и администрации сельского поселения.

8.2. При организации материально-технического, инженерного и финансового обеспечения операций по локализации и ликвидации последствий аварий на объекте производится расчет необходимых для этого сил и средств.

8.3. По результатам расчетов составляется соответствующий перечень, в котором учитываются с указанием количества и места хранения:

средства (инструменты, материалы и приспособления, приборы, оборудование и автомобильная и землеройная техника), необходимые для

проведения ремонтно-восстановительных и спасательных работ, для эвакуации людей из зоны аварийной ситуации;

аварийный запас средств индивидуальной защиты;

силы необходимые для выполнения локализации и ликвидации аварийных ситуаций;

средства необходимые для возмещения вреда здоровью людей, материального ущерба и прочее.

8.4. Организация материально-технического обеспечения операций по локализации, ликвидации аварийных ситуаций и их последствий на объекте осуществляется организациями, функционирующими в системах теплоснабжения, а при необходимости и администрацией сельского поселения.

Материально-технические средства, которые должны быть задействованы в мероприятиях по локализации и ликвидации последствий аварийных ситуаций, используются только для этих целей и не должны применяться для обеспечения в повседневной деятельности организаций, функционирующих в системах теплоснабжения.

8.5. Организация инженерного обеспечения операций по локализации и ликвидации аварийных ситуаций в теплоснабжении и их последствий на объекте – комплекс инженерных мероприятий и задач, выполняемых в целях создания благоприятных условий в ходе проведения наиболее сложных работ по спасению пострадавших, локализации и ликвидации последствий аварийных ситуаций.

Задачи инженерного обеспечения ремонтно-восстановительных и других неотложных работ выполняют специализированные группы имеющие соответствующую подготовку по ремонту и восстановлению газовых, водопроводно-канализационных сетей, линий электропередачи.

Инженерное обеспечения операций по локализации и ликвидации аварийных ситуаций в теплоснабжении и их последствий на объекте теплоснабжения осуществляется организациями, функционирующими в системах теплоснабжения сельского поселения совместно (в рамках своих функциональных обязанностей):

с администрацией сельского поселения (координация и контроль деятельности, а в случае планируемого срока ликвидации последствий аварийной ситуации в системе централизованного теплоснабжения в зимний период (в условиях критически низких температур окружающего воздуха) более 8 часов, угрозе для жизни и комфортного проживания людей – непосредственное руководство главы сельского поселения;

с региональными и муниципальными службами мониторинга технологических нарушений, координацию мер по их устранению (Агентство ТЭК, ЕДДС);

с региональными и муниципальными экстренными оперативными службами (министерства чрезвычайных ситуаций, полиция, скорая помощь);

с организациями, связанными с функционированием систем теплоснабжения – водопроводно-канализационного хозяйства, электросетевыми и газораспределительными организациями;

с организациями, управляющими многоквартирными домами.

8.6. Организация финансового обеспечения операций по локализации и ликвидации аварий и их последствий на объекте теплоснабжения осуществляются организациями, функционирующими в системах теплоснабжения сельского поселения за счет финансовых резервов и за счет резервного фонда в установленных законом случаях.

Объем финансовых средств и материальных ресурсов для обеспечения операций по локализации и ликвидации аварий и их последствий на объекте теплоснабжения формируются в организациях одним из следующих способов:

выделением на отдельном расчетном счету организации собственных денежных средств;

заключением договора страхования расходов на ликвидацию чрезвычайных ситуаций;

заключением договора банковской гарантии;

иными способами, не запрещенными законодательством Российской Федерации.

формирующие резервы финансовые средства должны находиться на счетах эксплуатирующей организации и могут быть использованы по назначению только в результате произошедшей аварийной ситуации.

8.7. Организация противопожарного обеспечения операций по локализации и ликвидации аварий и их последствий на объекте теплоснабжения осуществляются организациями, функционирующими в системах теплоснабжения сельского поселения в режиме повседневной деятельности в соответствии с законодательством Российской Федерации и территориальная противопожарными и спасательными службами МЧС России в случае возгорания, по вызову.

8.8. Организация транспортного обеспечения операций по локализации и ликвидации аварий и их последствий на объекте теплоснабжения осуществляются организациями, функционирующими в системах теплоснабжения сельского поселения, а в случае необходимости привлечением сил и средств специализированных транспортных организаций по отдельным заявкам.

8.9. Организация медицинского обеспечения операций по локализации и ликвидации аварий и их последствий на объекте теплоснабжения осуществляются территориальными службами Скорой медицинской помощи и медицинскими учреждениями, по вызову.

9. Порядок мониторинга системы теплоснабжения

Настоящий Порядок определяет взаимодействие органов местного самоуправления, теплоснабжающих и теплосетевых организаций при создании и функционировании системы мониторинга теплоснабжения.

Система мониторинга состояния системы теплоснабжения – это комплексная система наблюдений, оценки и прогноза состояния тепловых сетей (далее – система мониторинга).

Целями создания и функционирования системы мониторинга теплоснабжения являются повышение надежности и безопасности систем теплоснабжения, снижение затрат на проведение аварийно-восстановительных работ посредством реализации мероприятий по предупреждению, предотвращению, выявлению и ликвидации аварийных ситуаций.

Основными задачами системы мониторинга являются:

сбор, обработка и анализ данных о состоянии объектов теплоснабжения, статистических данных об аварийности на системах теплоснабжения и проводимых на них ремонтных работ;

оптимизация процесса составления планов проведения ремонтных работ на теплосетях;

эффективное планирование выделения финансовых средств на содержание и проведение ремонтных работ на теплосетях.

Функционирование системы мониторинга осуществляется на объектовом и муниципальном уровнях.

На объектовом уровне организационно-методическое руководство и координацию деятельности системы мониторинга осуществляют организации, эксплуатирующие теплосети.

На муниципальном уровне администрации сельского поселения.

Система мониторинга включает в себя:

Сбор данных.

Система сбора данных мониторинга за состоянием тепловых сетей объединяет в себе все существующие методы наблюдения за тепловыми сетями на территории сельского поселения.

В систему сбора данных вносятся данные по проведенным ремонтам и сведения, накапливаемые эксплуатационным персоналом.

Собирается следующая информация:

база данных технологического оборудования прокладок тепловых сетей;

расположение смежных коммуникаций в 5-ти метровой зоне вдоль прокладки теплосети, схема дренажных и канализационных сетей;

исполнительная документация в электронном виде;

данные о грунтах в зоне прокладки теплосети (грунтовые воды, суффозионные грунты).

Сбор данных организуется ЕДДС на бумажных и электронных носителях.

Анализ и выдача информации для принятия решения.

Система анализа и выдачи информации в тепловых сетях направлена на решение задачи оптимизации планов ремонта на основе выбора из сетей, имеющих повреждения, самых ненадежных, исходя из заданного объема финансирования.

Основным источником информации для статистической обработки данных являются результаты опрессовки в ремонтный период, которые применяется как основной метод диагностики и планирования ремонтов и перекладок тепловых сетей.

Данные мониторинга накладываются на актуальные паспортные характеристики объекта в целях выявления истинного состояния объекта,

исключения ложной информации и принятия оптимального управленческого решения.

10. Механизм оперативно-диспетчерского управления в системе теплоснабжения

Механизм оперативно-диспетчерского управления в системе теплоснабжения на территории сельского поселения определяет взаимодействие оперативно-диспетчерских служб теплоснабжающих, теплосетевых организаций и потребителей тепловой энергии по вопросам теплоснабжения.

Основной задачей указанных организаций является обеспечение устойчивой и бесперебойной работы тепловых сетей и систем теплоснабжения, поддержание заданных режимов теплоснабжения, принятие оперативных мер по предупреждению, локализации и ликвидации аварий на теплоисточниках, тепловых сетях и системах теплоснабжения.

Все теплоснабжающие, теплосетевые организации, обеспечивающие теплоснабжение потребителей, должны иметь круглосуточно работающие оперативно-диспетчерские и аварийно-восстановительные службы. В организациях, штатными расписаниями которых такие службы не предусмотрены, обязанности оперативного руководства возлагаются на лицо, определенное соответствующим приказом.

Общую координацию действий оперативно-диспетчерских служб по эксплуатации локальной системы теплоснабжения осуществляет теплоснабжающая организация, по локализации и ликвидации аварийной ситуации – оперативно диспетчерская служба или администрация той организации, в границах эксплуатационной ответственности которой возникла аварийная ситуация.

Для проведения работ по локализации и ликвидации аварий каждая организация должна располагать необходимыми инструментами, механизмами, транспортом, передвижными сварочными установками, аварийным восполняемым запасом запорной арматуры и материалов. Объем аварийного запаса устанавливается в соответствии с действующими нормативами, место хранения определяется руководителями соответствующих организаций. Состав аварийно-восстановительных бригад, перечень машин и механизмов, приспособлений и материалов утверждается главным инженером организации.

11. Взаимодействие оперативно-диспетчерских и аварийно-восстановительных служб при возникновении и ликвидации аварий на источниках энергоснабжения, сетях и системах энергопотребления

При получении сообщения о возникновении аварии, отключении или ограничении энергоснабжения потребителей диспетчер соответствующей организации принимает оперативные меры по обеспечению безопасности на месте аварии (ограждение, освещение, охрана и др.) и действует в соответствии с инструкцией по ликвидации аварийных ситуаций. При необходимости диспетчер

12. Взаимодействие оперативно-диспетчерских служб при эксплуатации систем энергоснабжения

Ежедневно после приема смены, а также при необходимости в течение всей смены диспетчеры (начальники смены) теплоснабжающих и теплосетевых организаций осуществляют передачу диспетчеру ЕДДС оперативной информации: о режимах работы теплоисточников и тепловых сетей; о корректировке режимов работы энергообъектов по фактической температуре и ветровому воздействию, об аварийных ситуациях на вышеперечисленных объектах, влияющих на нормальный режим работы системы теплоснабжения.

Администрация сельского поселения осуществляет контроль за соблюдением энергоснабжающими организациями утвержденных режимов работы систем теплоснабжения.

Для подтверждения планового отключения (изменения параметров теплоносителя) потребителей диспетчерские службы теплоснабжающих и теплосетевых организаций информируют администрацию сельского поселения Усть-Лабинский район, ЕДДС и потребителей за пять дней до намеченных работ.

Планируемый вывод в ремонт оборудования, находящегося на балансе потребителей, производится с обязательным информированием ЕДДС за 10 дней до намеченных работ, а в случае аварии - немедленно.

При проведении плановых ремонтных работ на водозаборных сооружениях, которые приводят к ограничению или прекращению подачи холодной воды на теплоисточники сельского поселения, диспетчер организации, в ведении которой находятся данные водозаборные сооружения, должен за 10 дней сообщить диспетчеру соответствующей энергоснабжающей организации, администрации сельского поселения и ЕДДС об этих отключениях с указанием сроков начала и окончания работ.

При авариях, повлекших за собой длительное прекращение подачи холодной воды на котельные сельского поселения, диспетчер теплоснабжающей организации вводит ограничение горячего водоснабжения потребителей вплоть до полного его прекращения.

При проведении плановых или аварийно-восстановительных работ на электрических сетях и трансформаторных подстанциях, которые приводят к ограничению или прекращению подачи электрической энергии на объекты системы теплоснабжения, диспетчер организации, в ведении которой находятся данные электрические сети и трансформаторные подстанции, должен сообщать, соответственно, за 10 дней или немедленно диспетчеру соответствующей теплоснабжающей или теплосетевой организации и ЕДДС об этих отключениях с указанием сроков начала и окончания работ.

В случаях понижения температуры наружного воздуха до значений, при которых на теплоисточниках системы теплоснабжения не хватает теплогенерирующих мощностей, диспетчер теплоснабжающей организации по

согласованию с администрацией сельского поселения вводит ограничение отпуска тепловой энергии потребителям, одновременно извещая об этом ЕДДС.

Включение новых объектов производится только по разрешению Федеральной службы по экологическому, технологическому и атомному надзору (Ростехнадзор) и теплоснабжающей организации с одновременным извещением ЕДДС.

Включение объектов, которые выводились в ремонт по заявке потребителей, производится по разрешению персонала теплоснабжающих и теплосетевых организаций по просьбе ответственного лица потребителя, указанного в заявке. После окончания работ по заявкам оперативные руководители вышеуказанных предприятий и организаций сообщают ЕДДС время начала включения.

13. Техническая документация

13.1. Документами, необходимыми для ликвидации последствий аварийных ситуаций сельского поселения являются:

настоящий План;

действующая нормативно-техническая документация по технике безопасности и эксплуатации теплогенерирующих установок, тепловых сетей и теплопотребляющих установок;

внутренние инструкции, списки, ведомости, журналы, бланки, графики организации теплоснабжения, касающиеся эксплуатации и техники безопасности этого оборудования, разработанные на основе действующей нормативно-технической документации с учетом настоящего Плана;

утвержденные техническим руководителем организации теплоснабжения, схемы систем теплоснабжения, режимные карты работы тепловых сетей и источников тепловой энергии.

Таблица 12. Примерный перечень производственно-технических документов для дежурного персонала организации теплоснабжения сельского поселения

№ п/п	Наименование документа	Краткое содержание
1	Оперативный журнал	Регистрация в хронологическом порядке (с точностью до одной минуты) оперативных действий, производимых для обеспечения заданного режима работы теплосети по распоряжениям с указанием лиц, отдавших их. Записи о неисправностях в работе оборудования, аварийных ситуациях и мерах по восстановлению нормального режима. Фиксация допусков на проведение работ, проводимых по нарядам и распоряжениям. Записи о приемке и сдаче смены с регистрацией состояния оборудования (в работе,

№ п/п	Наименование документа	Краткое содержание
		в резерве, в ремонте). Замечания администрации предприятия (района) тепловых сетей по ведению оперативного журнала и визы о его просмотре
2	Список ремонтного и руководящего персонала	Должности, фамилии, инициалы, адреса, номера телефонов ремонтного и руководящего персонала предприятия тепловых сетей
3	Список телефонов городских организаций	Список телефонов городских (районных) аварийных служб, смежных эксплуатационных, ремонтных и других организаций
4	Суточная ведомость теплосети	Периодическая регистрация параметров и расхода теплоносителя на выводах источника показаний КИП насосных станций, заданных параметров теплоносителя за сутки
5	Оперативная схема тепловых сетей	Схема трубопроводов, отражающая состояние установление на них запорной арматуры (открытое или закрытое положение) на текущий момент времени
6	Журнал распоряжений (оператору) диспетчеру	Запись оперативных распоряжений руководства предприятия тепловых сетей (района тепловых сетей, служб теплосети)
7	Журнал (картотека) заявок диспетчеру на вывод оборудования из работы	Регистрация заявок на вывод оборудования из работы поступивших в ЦДН и РДП, с указанием наименования оборудования, причины и времени (по заявке) вывода оборудования из работы, а также отключаемых потребителей и их теплопотребления. В журнале отмечается, кому сообщено о разрешении, а также фактическое время вывода оборудования из работы и ввода его в работу
8	Журнал учета работ по нарядам и распоряжениям	Регистрация нарядов-допусков и распоряжений на проведение работ с указанием содержания работ и места их проведения, производителя работ (наблюдающего), фамилия и инициалов руководителя. При работе по распоряжению указывается лицо, отдавшее распоряжение, приводится состав бригады, производится запись о проведении инструктажа, фиксируются дата и время начала и окончания работ
9	Бланк переключений	Запись задания на переключение тепловой сети с указанием последовательности производства операций при переключении
10	Журнал регистрации параметров в контрольных точках	Периодическая запись давления и температуры теплоносителя в контрольных точках тепловых магистралей
11	Журнал анализов сетевой и подпиточной воды	Записи результатов анализа сетевой, подпиточной воды и конденсата
12	Список (картотека) абонентов с указанием тепловых нагрузок	Перечисление абонентов с указанием тепловых нагрузок по воде и пару для теплопотребления каждого вида (отопление, вентиляция, горячее водоснабжение, технология и т.д.); их адресов и номеров телефонов, а также лиц, ответственных за теплопотребление
13	Перечень резервных	Перечисление резервных котельных ответственных

№ п/п	Наименование документа	Краткое содержание
	источников теплоснабжения ответственных потребителей	потребителей с указанием их адресов и телефонов, а также производительности абонентских котельных
14	Журнал дефектов	Записи о неисправностях тепловых сетей. В журнале указывается дата записи, наименование оборудования или участка теплосети, на котором обнаружены дефекты. Под записью подписывается мастер (бригадир) данного участка. Об устранении дефектов (с указанием произведенных работ и даты) делается запись мастером участка
15	Книга жалоб абонентов	Запись жалоб абонентов и отметки о принятых мерах
16	График работы дежурного персонала	Расписание работы дежурного персонала предприятий тепловых сетей
17	Список ответственных руководителей и производителей работ	Перечисление ответственных руководителей и производителей работ с указанием их должностей, фамилий, инициалов
18	Список должностных лиц, имеющих право пользования оперативной радиосвязью	Перечисление лиц, имеющих право пользования оперативной радиосвязью с указанием их должностей, фамилии, инициалов
19	Список должностных лиц, имеющих право участвовать в оперативных переключениях	Перечисление лиц, имеющих право участвовать в оперативных переключениях, с указанием их должностей, фамилии, инициалов
20	Положение о диспетчерском пункте тепловых сетей	Определение основного назначения, функций и прав, а также связей диспетчерского пункта с другими подразделениями предприятия теплосети
21	Положение (должностная инструкция)	Определение прав и обязанностей конкретного должностного лица в соответствии с выполняемыми им функциями (для каждого рабочего места)
22	Перечень инструкций по эксплуатации оборудования (систем, сооружений)	Утвержденный главным инженером перечень инструкций по эксплуатации оборудования (систем, сооружений) для каждого рабочего места
23	Инструкции по эксплуатации оборудования (систем, сооружений)	Инструкции по эксплуатации основного и вспомогательного оборудования (систем, устройств, сооружений), обслуживаемого дежурным персоналом ПТС, включая вопросы безопасности
24	Журнал заявок на приемку оборудования	Регистрация заявок строительных, монтажных, наладочных и ремонтных организаций, а также абонентов на вызов представителя района теплосети для участия в приемке теплотрассы и оборудования
25	График текущего ремонта тепловых сетей	Перечень участков тепловых сетей, подлежащих текущему ремонту, планируемые и фактические сроки выполнения работ
26	График капитального ремонта тепловых сетей	Перечень участков тепловых сетей, подлежащих капитальному ремонту, планируемые и фактические сроки выполнения работ
27	График режима работы тепловых сетей (по каждому району на отопительный и летний период)	Графики: пьезометрический, теплоносителя, отпуска тепла

№ п/п	Наименование документа	Краткое содержание
28	Карта установок технологических защит	Наименование защиты (сигнализации) с указанием места установки, типа прибора и установки срабатывания по параметру и времени
29	Перечень оборудования, находящегося в оперативном управлении и ведении диспетчера теплосети (района теплосети)	Наименование и краткие технические характеристики оборудования, находящегося в оперативном управлении и ведении диспетчера теплосети (района)
30	Схема тепловых сетей	Схема тепловых сетей района (производственного участка) с указанием диаметров трубопроводов, номеров абонентов, обозначением тепловых камер, насосных и дренажных станций, установленных на них оборудования и запорной арматуры
31	Тепловая схема источника тепла	Графическое изображение технологических систем (оборудования, трубопроводов и устройств) по выработке и отпуску тепла
32	Схема трубопроводов источника тепла	Графическое изображение технологических систем подготовки, распределения и выдачи сетевой воды
33	Схема тепловой камеры (павильона, насосной станции)	Графическое изображение привязанной к ориентирам на местности тепловой камеры (павильона, насосной станции), находящихся в ней трубопроводов, запорной и регулирующей арматуры, оборудования и контрольно-измерительных приборов
34	Планшетная схема на отдельный участок	Изображение в плане отдельного участка теплосетей (основных трубопроводов и ответвлений) с указанием диаметров, обозначением на них тепловых пунктов, тепловых камер, компенсаторов, задвижек, номеров и адресов абонентов с указанием назначения, и этажности зданий
35	Принципиальная схема магистральных сетей	Схема магистральных сетей с указанием номеров камер и диаметров ответвлений
36	Расчетная схема тепловых сетей	Без масштабная схема тепловых сетей с указанием диаметра и приведенной длины каждого расчетного участка
37	Таблицы гидравлического расчета тепловых сетей	Результаты расчета потерь напора и величин, располагаемых напоров на каждом участке тепловой сети
38	Перечень работ, проводимых по нарядам	Перечисление работ, на проведение которых необходимо оформлять наряды-допуска. Перечень утверждается главным инженером ПТС
39	Наряд-допуск	Задание на проведение работ, выполняемых по наряду. В задании указываются содержание и место проведения работы, состав бригады, лицо, ответственное за проведение работы, меры, обеспечивающие безопасность проведения работ, дата и время допусков к работе (первичных и ежедневных), окончание работы

13.2. Внутренние инструкции должны включать детально разработанный оперативный План при авариях, ограничениях и отключениях потребителей при

временном недостатке тепловой энергии, электрической мощности или топлива на источниках теплоснабжения.

13.3. К инструкциям должны быть приложены схемы возможных аварийных переключений, указания о порядке отключения горячего водоснабжения и отопления, опорожнения тепловых сетей и систем теплоснабжения зданий и последующего их заполнения и включением их в работу при разработанных вариантах аварийных режимов. Должна быть определена организация дежурств и действий персонала при усиленном и нерасчетном режимах теплоснабжения.

Конкретный перечень необходимой эксплуатационной документации устанавливается ее главным инженером.

13.4. Теплоснабжающие организации, потребители, диспетчерские службы ежегодно до 1 января обмениваются списками лиц, имеющих право на ведение оперативных переговоров. Обо всех изменениях в списках организации должны своевременно сообщать друг другу.

14. Общие сведения по применению электронного моделирования при ликвидации последствий аварийных ситуаций на объектах теплоснабжения.

Компьютерное моделирование реальных процессов в системе теплоснабжения является важным элементом при эксплуатации системы теплоснабжения и ликвидации последствий аварийных ситуаций. При этом имитационные и расчетно-аналитические модели используются, как инструмент для принятия решений путем построения прогнозов поведения моделируемой системы при тех или иных условиях и способах воздействия на нее.

Для компьютерного моделирования процессов в системе теплоснабжения используются электронные модели систем теплоснабжения, создаваемые с применением специализированных программно-расчетных комплексов. В соответствии с пунктом 55 главы 3 Требований к схемам теплоснабжения, утвержденных постановлением Правительства Российской Федерации от 22.02.2012 № 154, электронная модель системы теплоснабжения должна содержать:

- а) графическое представление объектов системы теплоснабжения с привязкой к топографической основе поселения, городского округа и с полным топологическим описанием связности объектов;
- б) паспортизацию объектов системы теплоснабжения;
- в) паспортизацию и описание расчетных единиц территориального деления, включая административное;
- г) гидравлический расчет тепловых сетей любой степени закольцованности, в том числе гидравлический расчет при совместной работе нескольких источников тепловой энергии на единую тепловую сеть;

д) моделирование всех видов переключений, осуществляемых в тепловых сетях, в том числе переключений тепловых нагрузок между источниками тепловой энергии;

е) расчет балансов тепловой энергии по источникам тепловой энергии и по территориальному признаку;

ж) расчет потерь тепловой энергии через изоляцию и с утечками теплоносителя;

з) расчет показателей надежности теплоснабжения;

и) групповые изменения характеристик объектов (участков тепловых сетей, потребителей) по заданным критериям с целью моделирования различных перспективных вариантов схем теплоснабжения;

к) сравнительные пьезометрические графики для разработки и анализа сценариев перспективного развития тепловых сетей.

Задачи, решаемые с применением электронного моделирования ликвидации последствий аварийных ситуаций, относятся к процессам эксплуатации системы теплоснабжения, диспетчерскому и технологическому управлению системой.

В эти задачи входят:

- моделирование изменений гидравлического режима при аварийных переключениях и отключениях;

- формирование рекомендаций по локализации аварийных ситуаций и моделирование последствий выполнения этих рекомендаций;

- формирование перечней и сводок по отключаемым абонентам.

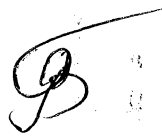
Для электронного моделирования ликвидации последствий аварийных ситуаций применяются:

- средства создания и визуализации графического представления сетей теплоснабжения в привязке к плану территории, неразрывно связанные со средствами технологического описания объектов системы теплоснабжения и их связности;

- собственно данные, описывающие каждый в отдельности элементарный объект и всю совокупность объектов, составляющих систему теплоснабжения населенного пункта, – от источника тепла и вплоть до каждого потребителя, включая все трубопроводы и тепловые камеры, а также электронный план местности, к которому привязана модель системы теплоснабжения.

Электронное моделирование при ликвидации аварийных ситуаций должно использоваться дежурным и техническим персоналом теплоснабжающей организации для принятия оптимальных решений по ведению теплоснабжения в случае аварийной ситуации. На основании полученных результатов гидравлических расчетов в программно-расчетном комплексе при электронном моделировании дежурный диспетчер должен выдать рекомендации ремонтной бригаде для проведения переключений.

Глава Железного сельского поселения
Усть-Лабинского муниципального района
Краснодарского края



В.О.Браткова