



**АДМИНИСТРАЦИЯ МУНИЦИПАЛЬНОГО ОБРАЗОВАНИЯ  
УСТЬ-ЛАБИНСКИЙ РАЙОН  
ПОСТАНОВЛЕНИЕ**

от 10.04.2026

№ 344

город Усть-Лабинск

**Об установлении публичного сервитута для использования  
земельного участка, расположенного  
на территории муниципального образования  
Усть-Лабинский муниципальный район Краснодарского края  
в интересах акционерного общества  
«Предприятие «Усть-Лабинскрайгаз»**

Руководствуясь статьей 23, главой V.7 Земельного кодекса Российской Федерации, статьей 3.6 Федерального закона от 25 октября 2001 г. № 137-ФЗ «О введении в действие Земельного кодекса Российской Федерации», Федеральным законом от 13 июля 2015 г. № 218-ФЗ «О государственной регистрации недвижимости», Уставом муниципального образования Усть-Лабинский муниципальный район Краснодарского края, приказом департамента имущественных отношений Краснодарского края от 26 сентября 2022 г. № 2448 «Об утверждении средних уровней кадастровой стоимости в разрезе оценочных групп для земельных участков по муниципальным образованиям (городским округам) Краснодарского края», рассмотрев ходатайство акционерного общества «Предприятие «Усть-Лабинскрайгаз» от 13 марта 2026 г. № 167/ПТО об установлении публичного сервитута в целях строительства линейного объекта системы газоснабжения: «Распределительный газопровод высокого давления, прокладываемый по ул. Мира, ул. Кирова, ул. Свободной, ул. Тимирязева, ул. Свердлова и ШГРП на пересечении ул. Свердлова и ул. Садовой в ст. Новолабинской Усть-Лабинского района. Распределительный газопровод низкого давления, прокладываемый по ул. Садовой и ул. Новой в ст. Новолабинской Усть-Лабинского района (номер объекта 23-22-006-1468)», постановляю:

1. Установить публичный сервитут в отношении части земельного участка площадью 77 кв. м в кадастровом квартале 23:35:1402003 в целях строительства линейного объекта системы газоснабжения: «Распределительный газопровод высокого давления, прокладываемый по ул. Мира, ул. Кирова, ул. Свободной, ул. Тимирязева, ул. Свердлова и ШГРП на пересечении ул. Свердлова и ул. Садовой в ст. Новолабинской Усть-Лабинского района. Распределительный газопровод низкого давления, прокладываемый по ул. Садовой и ул. Новой в ст. Новолабинской Усть-Лабинского района (номер объекта 23-22-006-1468)».

2. Срок установления публичного сервитута, необходимого для размещения линейного объекта системы газоснабжения, составляет 10 лет со дня внесения сведений о публичном сервитуте в Единый государственный реестр недвижимости.

3. Срок, в течение которого использование земельного участка (его части) и (или) расположенного на нем объекта недвижимости в соответствии с их разрешенным использованием будет невозможно или существенно затруднено в связи с осуществлением деятельности, для обеспечения которой устанавливается публичный сервитут (при возникновении таких обстоятельств) - не установлен.

4. Порядок установления зон с особыми условиями использования территорий и содержание ограничений прав на земельные участки определен Правилами охраны магистральных газопроводов, утвержденными постановлением Правительства Российской Федерации от 8 сентября 2017 г. № 1083.

5. Утвердить границы публичного сервитута согласно схеме расположения земельных участков и (или) земель на кадастровом плане территории.

6. Определить владельцем публичного сервитута акционерное общество «Предприятие «Усть-Лабинскрайгаз», ИНН 2356036532, ОГРН 1022304968454, сокращенное наименование: АО «Предприятие «Усть-Лабинскрайгаз», почтовый адрес: 352330, Краснодарский край, Усть-Лабинский район, г. Усть-Лабинск, ул. Кавказская, 28.

7. Акционерному обществу «Предприятие «Усть-Лабинскрайгаз» в установленном законом порядке:

1) не позднее шести месяцев со дня принятия настоящего постановления внести единовременным платежом плату за публичный сервитут, установленный в отношении земельного участка, находящегося в государственной или муниципальной собственности и не обремененного правами третьих лиц, указанного в пункте 1 настоящего постановления, в соответствии с порядком расчета и внесения платы за публичный сервитут, установленным статьей 39.46 Земельного кодекса Российской Федерации;

2) после прекращения действия публичного сервитута привести земельный участок, указанный в пункте 1 настоящего постановления, в состояние, пригодное для его использования в соответствии с видом разрешенного использования, в сроки, предусмотренные пунктом 8 статьи 39.50

Земельного кодекса Российской Федерации.

8. Установить свободный график проведения работ при осуществлении деятельности, для обеспечения которой устанавливается публичный сервитут, с учетом требований законодательства Российской Федерации.

9. Управлению по вопросам земельных отношений и учета муниципальной собственности администрации муниципального образования Усть-Лабинский район (Злобина Ю.Д.) обеспечить:

1) направление заявителю настоящего постановления, сведений о лицах, являющихся правообладателями земельных участков, а также сведений о лицах, подавших заявления об учете их прав (обременений прав) на земельные участки, способах связи с ними, копии документов, подтверждающих права указанных лиц на земельные участки;

2) направление настоящего постановления в Федеральную службу государственной регистрации, кадастра и картографии в течение пяти рабочих дней со дня его принятия.

10. Отделу по СМИ управления по правовым вопросам администрации муниципального образования Усть-Лабинский район (Титова А.А.) обеспечить размещение настоящего постановления на официальном сайте органов местного самоуправления муниципального образования Усть-Лабинский район в информационно-телекоммуникационной сети «Интернет» [www.adminustlabinsk.ru](http://www.adminustlabinsk.ru) в течение пяти рабочих дней со дня принятия решения об установлении публичного сервитута.

11. Контроль за выполнением настоящего постановления возложить на заместителя главы муниципального образования Усть-Лабинский район Абрамова А.М.

12. Постановление вступает в силу со дня его подписания.

Временно исполняющий полномочия  
главы муниципального образования  
Усть-Лабинский район



И.В. Критинин

Приложение  
к постановлению администрации  
муниципального образования  
Усть-Лабинский район  
от 10.04.2016 № 347

### ГРАФИЧЕСКОЕ ОПИСАНИЕ

местоположения границ населенных пунктов, территориальных зон, особо охраняемых природных территорий, зон с особыми условиями использования территории

Распределительного газопровода высокого давления, прокладываемого по ул.Мира, ул.Кирова, ул.Свободной, ул.Тимирязева, ул.Свердлова и ШГРП на пересечении ул.Свердлова и ул.Садовой в ст.Новолабинской Усть-Лабинского района. Распределительного газопровода низкого давления, прокладываемого по ул.Садовой и ул.Новой в ст.Новолабинской Усть-Лабинского района (номер объекта 23-22-006-1468)

(наименование объекта, местоположение границ которого описано (далее - объект))

#### Раздел 1

#### Сведения об объекте

| № п/п | Характеристики объекта  | Описание характеристик  |
|-------|---|---|
| 1     | 2   | 3   |
| 1.    | Местоположение объекта  | Краснодарский край, район Усть-Лабинский, станица Новолабинская |
| 2.    | Площадь объекта +/- величина погрешности определения площади (Р +/- Дельта Р) | 77 +/- 3 м <sup>2</sup>   |
| 3.    | Иные характеристики объекта   | -   |

## Раздел 2

### Сведения о местоположении границ объекта

1. Система координат МСК-23, зона 2 (23)

2. Сведения о характерных точках границ объекта

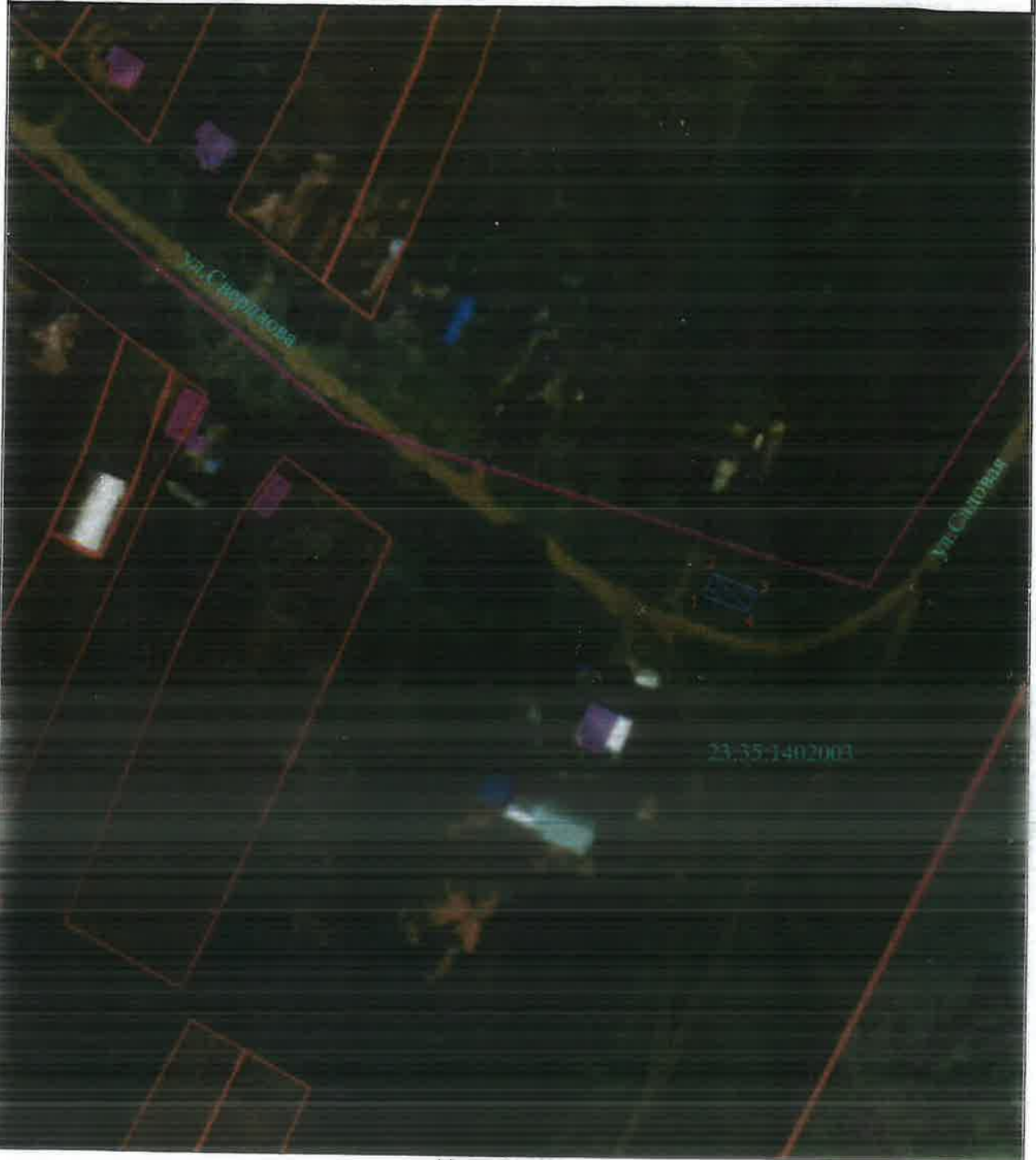
| Обозначение<br>характерных точек<br>границ | Координаты, м |   | Метод<br>определения<br>координат<br>характерной<br>точки | Средняя<br>квадратическая<br>погрешность<br>положения<br>характерной<br>точки (Mt), м | Описание<br>обозначения<br>точки на<br>местности (при<br>наличии) |
|--|---------------|---|---|---|---|
|  | X             | Y |   |   |   |
| 1  | 2             | 3 | 4   | 5   | 6   |
| -  | -             | - | -   | -   | -   |

3. Сведения о характерных точках части (частей) границы объекта

| Обозначение<br>характерных точек<br>части границы | Координаты, м |            | Метод<br>определения<br>координат<br>характерной<br>точки | Средняя<br>квадратическая<br>погрешность<br>положения<br>характерной<br>точки (Mt), м | Описание<br>обозначения<br>точки на<br>местности (при<br>наличии) |
|---|---------------|------------|---|---|---|
|   | X             | Y          |   |   |   |
| 1   | 2             | 3          | 4   | 5   | 6   |
| Часть 1   |               |            |   |   |   |
| 1   | 487210.68     | 2215722.06 | Аналитический<br>метод                                    | 0.10  | -   |
| 2   | 487216.41     | 2215724.17 | Аналитический<br>метод                                    | 0.10  | -   |
| 3   | 487212.05     | 2215735.99 | Аналитический<br>метод                                    | 0.10  | -   |
| 4   | 487206.33     | 2215733.88 | Аналитический<br>метод                                    | 0.10  | -   |
| 1   | 487210.68     | 2215722.06 | Аналитический<br>метод                                    | 0.10  | -   |








# Графическое описание местоположения границ публичного сервитута



Масштаб 1:1500

## Условные обозначения

-  - Часть границы, местоположение которой определено при выполнении кадастровых работ
-  - Характерная точка границы, сведения о которой позволяют однозначно определить ее положение на местности
-  - Обозначение новой характерной точки
-  - Номер кадастрового квартала
-  - наименование улицы